

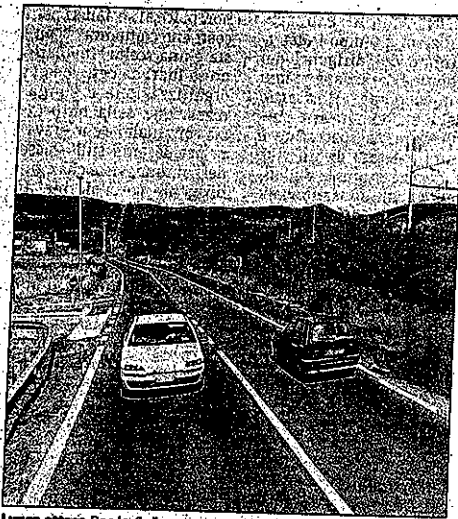
**Agli enti locali** Il presidente di Confindustria Mugello, Roberto Mannelli: "Urgente completare almeno le parti già progettate

# "Tempi certi e brevi per la Ss67"

L'appello degli industriali per il completamento della Tosco Romagnola

FIRENZE - "La ripresa viaggia su strade nuove. Le imprese non possono più aspettare: il completamento della nuova Strada Statale 67 Tosco Romagnola è un'opera strategica indispensabile. Una viabilità scorrevole si traduce in benefici per le imprese, maggior sicurezza per i cittadini e in vantaggi competitivi per il territorio. È inutile guadagnare efficienza in azienda, se poi fuori dai nostri cancelli, il territorio si rimangia tutto in termini di costi aggiuntivi". A richiamare l'attenzione sull'insostenibilità dell'attuale situazione della Strada Statale 67 e a chiedere di velocizzare i processi che porteranno al completamento dell'arteria è il presidente della Sezione Territoriale Mugello Val di Sieve di Confindustria Firenze, Roberto Mannelli.

"Nel caso della Ss67 parlare di 'strada della ripresa' non è solo una metafora continua Mannelli. Oggi, siamo chiamati a confrontarci in mercati sempre più stressati e con una competizione economica che diventa sempre più aggressiva e che tollera sempre meno ritardi e inefficienze. È impensabile, quindi, che si possa continuare a competere viaggiando su una strada non adeguata. Senza contare, che il completamento dell'opera, al beneficio per le imprese aggiungerebbe,



Lunga attesa. Per la Ss67 vengono richiesti interventi subito

questione altrettanto fondamentale, una maggior sicurezza per gli abitanti del territorio. Non devono essere solo i drammatici fatti di cronaca a riportare alla ribalta l'esigenza di portare a termine questa essenziale opera viaria".

"Economicamente parlando, anche una rete stradale efficiente è misura dell'attrattività di un territorio. E per gli investitori locali, il nostro potrebbe esserlo ancora di più se solo fosse tutto servito da una viabilità moderna. Dall'inaugurazione della

variante di Pontassieve sono passati troppi anni e, sulla Ss67, non si è più posta pietra. Se il completamento del progetto di ammodernamento era ritenuto prioritario già allora, figuriamoci oggi. È urgente quindi andare avanti, almeno dove c'è già la progettazione preliminare. Apprezzo gli appelli fatti dalle istituzioni locali e dalla Provincia ed a loro che rivolgo un invito: le imprese ci sono, muoviamoci insieme se è necessario. Le esigenze della Tosco Romagnola sono: tempi certi e brevi".

RUFINA LA NUOVA STAGIONE TEATRALE AL PICCOLO TEATRO

## Due ore di risate con «Frankenstein»

**DOMANI** e domenica il Piccolo teatro di Rufina presenta la nuova stagione con uno spettacolo della compagnia locale che presenta "Benvenuti in casa Gori" di Alessandro Benvenuti per la regia di Pina Angelici. La rassegna teatrale "Rufinateatro 2010" prenderà il via sabato 16 ottobre e domenica 17 con il musical della compagnia Anagne che propone due ore di risate con Frankenstein Junior. La settimana successiva sarà rappresentato uno spettacolo fuori abbonamento il cui ricavato andrà in beneficenza: "T'erno al lotto" divertente commedia in vernacolo fiorentino di Antonella Zucchini proposto dalla compagnia Instabile di Dicomano. Il 30 e 31 ottobre

riprende la programmazione della rassegna con un altro testo comico: "Basta che sian di fori" di Massimo Valori presentata dalla compagnia "Gli Squinternati" di S. Giovanni valdarno. Una novità as-

### PROGRAMMA

**Si comincia con il musical della compagnia Anagne poi un bet «Terno al lotto»**

soluta, sempre fuori rassegna, è rappresentata dalla commedia in vernacolo fiorentino scritta da Antonella Zucchini e diretta da Cristiano Malvenuti: "La cucina sott'acqua" proposta in prima na-

zionale il 6 e 7 novembre dalla compagnia Il Riccio. Il 20 e 21 "Il Diavolo in sacrestia" verrà proposta dalla compagnia teatrale Calendimaggio seguito il 27 novembre da un altro spettacolo il cui ricavato andrà in beneficenza dal titolo "Occhè banda ella" presentato dalla compagnia dei medici pratesi "carnici miei" testo e regia di Rodolfo Betti. Gran finale il 4-5 dicembre con il G.A.D. "Città di Pistoia" in "Un genio ribelle" commedia in due tempi di Franco Checchi sulla vita e l'arte di Federico Garcia Lorca, già selezionata per il festival nazionale del teatro amatoriale di Pesaro. Informazioni ulteriori su [www.rufinateatro.it](http://www.rufinateatro.it)  
Riccardo Benvenuti

## PELAGO

**Nuove case  
Ecco il bando**

**ABITAZIONI** in arrivo per tutti quelli che ne hanno bisogno e vivono sul territorio di Pelago.

Il Comune di Pelago ha infatti pubblicato il "Bando di concorso generale per la formazione della graduatoria inerente l'assegnazione in locazione degli alloggi di edilizia residenziale pubblica che si renderanno disponibili".

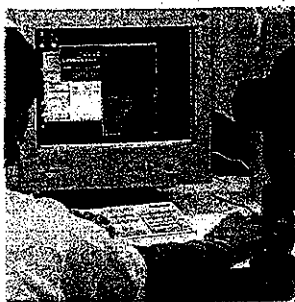
Il bando in questione è già a disposizione dei cittadini per la consultazione sia all'Albo Pretorio che all'interno del sito internet del comune di Pelago, all'indirizzo

[www.comune.pelago.fi.it](http://www.comune.pelago.fi.it).

I moduli per presentare la domanda sono a disposizione sia sul sito internet (scaricabili direttamente dalla rete) sia nelle sedi comunali di via della Rimembranza, 40, a Pelago e via Retini, 9, a San Francesco.

Le domande di richiesta per accedere all'assegnazione degli alloggi di edilizia residenziale dovranno arrivare al comune di Pelago improrogabilmente entro il prossimo 29 novembre.

Bart

**INTERNET**

Le zone montane ne hanno bisogno

**LONDA-SAN GODENZO**

## Il parco chiede la «banda larga»

**SI IMPEGNA** in prima persona il Parco nazionale "Foreste casentinesi, monte Falterona e Campigna" per lo sviluppo della connessione internet a banda larga nel territorio protetto. Superare il "digital divide" - ovvero promuovere la diffusione della rete internet - strumento di sviluppo fondamentale per quelle zone montane che subiscono maggiormente il disagio della distanza dai capoluoghi e dell'isolamento. Problema soprattutto per le aree montane visto che le linee internet ad alta velocità - oltre ad offrire strumenti allo sviluppo economico e sociale, alla diffusione della ricerca e alla sorveglianza - garantiscono alle popolazioni residenti nelle aree montane l'accesso a servizi gestiti telematicamente nei paesi di fondovalle e nei capoluoghi di provincia. Il Consiglio direttivo del Parco ha deciso che l'Ente darà priorità a tutte quelle azioni e richieste intraprese al fine di favorire la diffusione della banda larga nel suo territorio e ha dato mandato agli uffici affinché collaborino strettamente con i promotori di iniziative di diffusione al fine di accelerare gli eventuali iter autorizzativi.

Riccardo B.

PONTASSIEVE SORPRESE IN UN NEGOZIO DEL CENTRO DI FIRENZE

## Ragazzine rubavano per «gioco»

*Volevano imitare alcune loro amiche che l'avevano già fatto*

**BRUTTA** cosa l'emulazione se l'esempio è fatto di noia e di sfida alla vita. Così può succedere che due studentesse quindicenni che abitano e studiano a Pontassieve decidano di venire a Firenze per andare a rubare in qualche negozio. Non è una rapina in banca da 100mila euro o un furto nel caveau di qualche gioielleria, furtarelli da pochi euro, qualche decina al massimo. Perché allora rischiare così? Per sentire l'adrenalina che scorre nelle vene nel fare qualcosa di proibito?

Perché hanno chiesto i poliziotti.

«L'abbiamo fatto perché le nostre amiche lo fanno. Ce l'hanno raccontato, si sono divertite un sacco. E' divertente davvero». Ecco qua. Il problema non sono i 50 euro di capi di abbigliamento rubati in un negozio di via Por Santa Maria. Il problema è che le due amiche hanno parlato in gruppo dell'emozione del furto, sono partite da Pontassieve 'armate' di forbicine, scelto il negozio e iniziato il 'saccheggio'. Non hanno avuto fortuna per-



ché il loro modo di fare è stato notato dal servizio di vigilanza e le due ragazzine sono state bloccate. Il titolare ha deciso

### PARERI ON LINE

Cosa pensi della 'bravata' delle due ragazzine?

D' la tua, clicca su

[www.lanazione.it/firenze](http://www.lanazione.it/firenze)

di chiamare la polizia e le amiche sono finite in questura. «Così possiamo avere i vestiti che vogliamo senza dover chiedere i soldi ai genitori». Genitori che in entrambi i casi vivo-

no separati così a prendere una delle ragazze in questura è arrivata la madre, una commerciante, e nel secondo caso la zia.

Lì negli uffici delle Volanti gli agenti hanno spiegato ai parenti cosa era successo mentre le ragazze si limitavano a fare spallucce. Sono andate via, nonostante la ramanzina e una denuncia per furto aggravato, probabilmente senza aver capito niente di quello che avevano fatto. Come dicono i giudici 'non hanno consapevolezza del disvalore di quanto commesso'. Questo è il problema.

PONTASSIEVE LE ATTIVITA' SONO PROMOSSE DAL COMUNE

## Gruppi di gioco per bimbi fino a 36 mesi

IL COMUNE di Pontassieve promuove anche quest'anno le attività per i più piccoli al centro gioco La Rana di Sieci. Il centro gioco è un servizio educativo destinato alla prima infanzia, dedicato - nello specifico - ai bambini di età compresa tra i dodici ed i 36 mesi che non frequentano l'asilo nido. L'iniziativa - che si svolge a Sieci, in via Donizetti, all'Asilo Nido 'Il Pesciolino' - si divide in due proposte educative. Il primo progetto - "La Rana - Bimbi e genitori" - è rivolto a un gruppo di gioco di dodici bambini di età compresa fra i dodici ed i 36 me-

si, accompagnati da un genitore, con frequenza settimanale o bisettimanale (nelle giornate di mercoledì e venerdì, dalle 16,30 alle 19). "La Rana - Bimbi", coinvolgerà invece diciotto bambini (24-36 mesi) senza genitori, con frequenza bisettimanale, lunedì e giovedì, dalle 16,30 alle 19. Si prevede comunque che il genitore sia presente nella fase iniziale d'inserimento. Le iscrizioni sono aperte dal 12 al 25 ottobre. Per informazioni è possibile rivolgersi al numero di telefono 0558360238.

Bart

### **INCISA Aumentate le ore per la pulizia delle strade**

L'AMMINISTRAZIONE comunale incisana aumenta le ore di spazzamento, sia meccanico che manuale, di alcune strade in occasione del periodo autunnale e della eccezionale caduta delle foglie. Quindi bisogna stare attenti ai divieti di sosta. Pertanto nel viale Marconi e nelle strade vicine al giardino di villa Campori, oltre allo spazzamento del lunedì, il servizio verrà svolto anche venerdì pomeriggio; ugualmente in via Alighieri, pulizia straordinaria il venerdì pomeriggio; sempre venerdì pomeriggio

spazzamento extra in piazza Mazzanti. In viale Brucalassi la spazzatrice passa normalmente il 1° e 3° venerdì del mese, da ora in avanti anche il martedì dalle 6 alle 12; via di Barberino oltre al turno del martedì mattina, verrà spazzata il giovedì dalle 6 a mezzogiorno, infine in via Einstein diventerà settimanale l'attuale turno del giovedì. Il servizio straordinario terminerà alla fine di novembre.

Paolo Fabiani



**LAVORI**  
Speso  
mezzo  
milione di  
euro per gli  
interventi

## **FIGLINE CAMPO DI CALCIO A NORMA** **Partita con la Fiorentina** **festeggia il nuovo stadio**

**SONO STATI** inaugurati ieri pomeriggio, con una partita amichevole fra Giallo-Blu Figline e Fiorentina Primavera, i lavori realizzati dall'amministrazione comunale figlinese per la messa a norma nello stadio "Goffredo Del Buffa", un progetto predisposto quando ancora l'As Figline militava in Prima Divisione e che comunque risultavano necessari per l'adeguamento dell'impianto sportivo. Alla cerimonia, che ha preceduto di un quarto d'ora l'inizio della partita, hanno preso parte il sindaco Riccardo Nocentini, l'assessore allo sport Caterina Cardì, l'avvocato Federigo Bagattini presidente dell'Asd Giallo-Blu, il presidente del Comitato regionale toscano Figc Fabio Cresci e l'amministratore delegato dell'Acf Fiorentina Sandro Mencucci. I lavori erano iniziati lo scorso aprile e sono stati realizzati dalla ditta "Elettromega System srl" di Scarperia, mentre il coordinamento della sicurezza e la contabilità dell'intervento sono stati seguiti dallo "Studio 21" di Figline. Il progetto, la cui realizzazione prevedeva una spesa di circa mezzo milione di euro, comprendeva la costruzione di un nuovo impianto di illuminazione, con incluso generatore e nuovi fari, che consentirà di giocare anche gare in notturna; il completamento delle recinzioni esterne e dei cancelli, l'ampliamento di 322 posti di tribuna, per cui lo stadio adesso può ospitare 1872 spettatori; l'ampliamento della sala stampa, la predisposizione dell'impianto di video sorveglianza e opere varie, come l'interramento delle linee telefoniche e nuove fognature.

**Paolo Fabiani**



## FIGLINE RIFONDAZIONE TORNA A CRITICARE DURAMENTE LA PROVINCIA

# Passerella ancora inaccessibile a due mesi dall'inaugurazione

di PAOLO FABIANI

**“A DUE MESI** dall'inaugurazione rimane un'opera inaccessibile e poco utilizzata, a tutt'oggi mancano i collegamenti, sia sul versante di Figline che su quello di Matassino, i problemi di sicurezza e di alleggerimento del traffico sono irrisolti”.

Rifondazione Comunista torna ad attaccare la Provincia sul mancato completamento della passerella montata sul ponte dell'Arno, a Figline: “Anzi – precisa una domanda di attualità presentata dai consiglieri Andrea Calò e Lorenzo Verdi – come nel caso cruciale dell'accessibilità, ignorato dal sindaco di Figline e dall'assessore provinciale alle Infrastrutture, si è ulteriormente complicato per chi doveva trarne beneficio.

Parliamo dei pedoni – sottolinea il Prc -, delle persone diversamente abi-

li e più in generale dell'imponente massa di cittadini che ogni giorno utilizza l'unico ponte che attraversa l'Arno”.

L'OPERA, come ricordano Calò e Verdi, è costata 368.146 euro e molti

### PROBLEMI

**Le difficoltà maggiori le incontrano i pedoni soprattutto anziani e disabili**

“la definiscono una cattedrale nel deserto, anche perché nessuno finora si è preso la briga di ultimare le opere accessorie, di eliminare le barriere, di renderla accessibile e raggiungibile”.

NELLA “DOMANDA di attualità”

si chiede prima il perché nessuno individua le criticità di questa passerella per cercare di rimuoverle, per poi tornare a contestare la rete viaria “e la riqualificazione delle infrastrutture, nonché la messa in sicurezza dei tratti stradali ad alta percorrenza, nei punti più critici che collegano i comuni di Reggello e Figline”.

COMUNQUE OLTRE ai politici anche i cittadini-utenti hanno fatto sentire più volte la loro voce sui “punti critici”, perché nelle ore di punta per attraversare l'Arno si creano lunghe code di veicoli, vuoi perché la rotatoria di Matassino si intasa facilmente e basta un nonnulla per bloccare tutto, vuoi perché se nel ponte ci sono i ciclisti – che dovrebbero invece pedalare sulla passerella – le auto non ce la fanno a sorpassarle, quindi si muovono lentamente.